

Ikaalinen Sarkkilan kylätontin alueen jatkotutkimus 2012



**Hannu Poutiainen
Timo Sepänmaa
Antti Bilund
Johanna Stenberg**



Kustantaja: Ikaalisten kaupunki

Sisältö:

Perustiedot	2
Taustat	3
Lisäselvitys 2012	4
Koekuopan nro 1 lähiympäristön tutkiminen	5
Löydöt:	11
Lisäselvitys maakellarista	13
Muistitietoa alueen asukkaista ja rakennuksista	13
Muita havaintoja	14
Tulos	16
Kartat	16

Kansikuva: Timo Sepänmaa dokumentoimassa koeojaa nro:1. *Kuva:* Johanna Stenberg

Perustiedot

Alue: Ikaalinen Sarkkila.

Tarkoitus: Selvittää arkeologisin menetelmin onko paikalla kiinteää muinaisjäännöstä, sekä tutkia mahdollisen muinaisjäännöksen laajuus. Lisäksi tehtävänä selvittää Sarkin kylätontin läheisyydessä sijaitsevan maakellarin ajoitusta.

Työaika: Kenttätyöaika : heinäkuun alku 2012

Kustantaja: Ikaalisten kaupunki.

Tekijät: Mikroliitti Oy, Hannu Poutiainen, Timo Sepänmaa ja Antti Bilund, Johanna Stenberg.

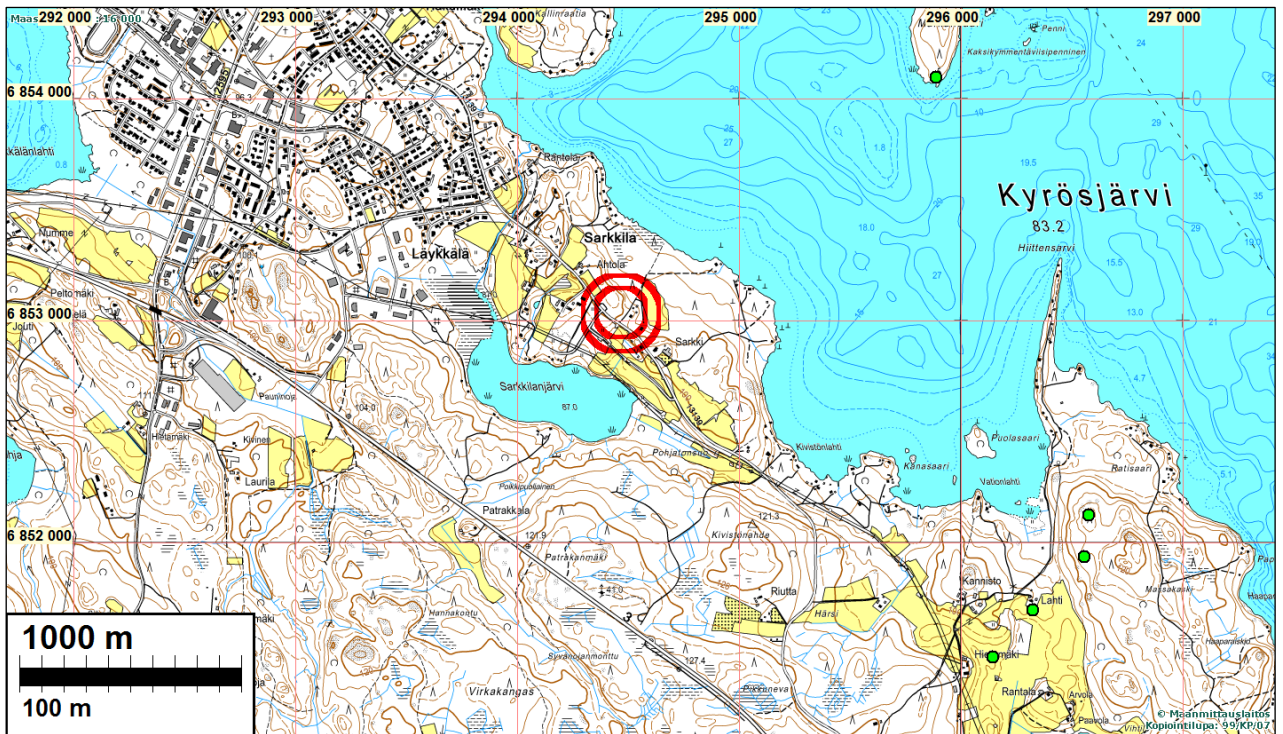
Aiemmat tutkimukset: Ikaalinen Sarkkila, tien 13139 parannusalueen muinaisjäännösinventointi 2011, Mikroliitti Oy/Timo Jussila. Ikaalinen Sarkkilan kylätontin koekuopitus, Mikroliitti Oy/Poutiainen, Bilund, Laakso, Stenberg 2011.

Tulokset 2011: Vuoden 1799 kartan mukaan paikalla on ollut kahden talon tontti joista toinen todettu syksyn 2011 inventoinnissa autioksi ja mahdolliseksi muinaisjäännökseksi. Syksyllä 2011 suoritetussa koekuopituksessa todettiin suurimman osa vanhan kylätontin alueesta arkeologisessa mielessä tuhoutuneeksi ja sekoittuneeksi. Pienellä osalla aluetta todettiin maanalaisia rakenteiden jäänteitä joiden seassa löytömaterialiaa joka saattaa ajoittua 1800-luvulle ja ehkä vanhemmaksikin. Rakenteita ei voitu tarkemmin ajoittaa. Osa alueesta todettiin muinaisjäännökseksi.

Tulokset 2012: Vuoden 2012 lisätutkimuksissa vuoden 2011 koekuopan nro 1 paikalla ja lähiympäristössä ei todettu muinaismuistolain tarkoittamia säilyneitä kulttuurikerroksia tai muinaisjäännöstä.

Aluetta kuvaavat vanhat kartat ja aiemmat havainnot on kuvattu v. 2010 ja 2011 raporteissa. Niitä ei ole tässä raportissa kaikkia toistettu. Katso raportit:

Jussila: Ikaalinen Sarkkila, tien 13139 parannusalueen muinaisjäännösinventointi 2011. Mikroliitti Oy
Poutiainen, Bilund, Laakso, Stenberg : Ikaalinen Sarkkilan kylätontin koekuopitus, Mikroliitti Oy, 2011



Kuva 1. Tutkimusalue punaisen ympyrän sisällä. Karttapohja Maanmittauslaitos karttapaikka.

Taustat

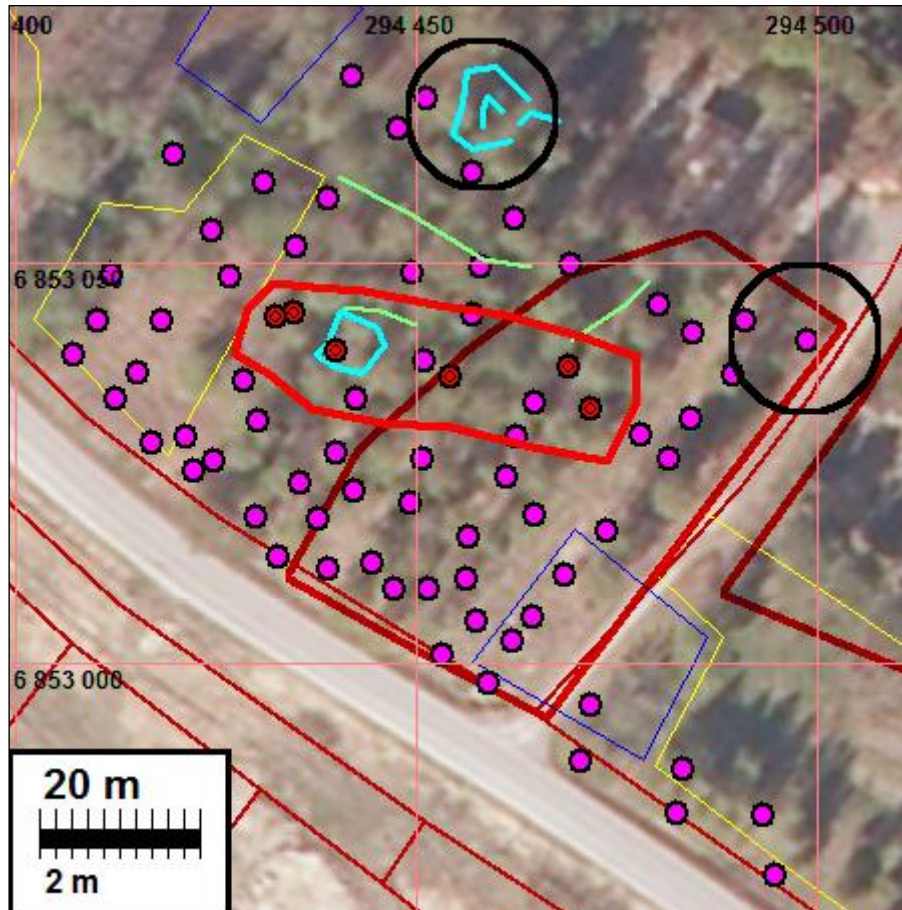
Tien 13139, Vanhan Tampereentien parantamissuunnittelun yhteydessä Ikaalisten Sarkin alueella suoritettiin muinaisjäännösinventointi syyskuussa 2011 (Timo Jussila, Mikroliitti Oy). Inventointi keskittyi kyseisen tien varsille. Inventoinnissa todettiin osan Sarkin kylän vanhasta kylätontista olevan autoitunut: Sarkin kahden talon kylätontin länsipuolisko, Isotalon tontti. Edellä mainitun tontin osa katsottiin alustavasti muinaisjäännökseksi (mjrek: 1000019274). Vanhan Tampereentien pohjoispuolelle, tien varteen on suunnitteilla kevyenliikenteen väylä ja Vanhan Tampereentien pohjoispuolella on käynnissä myös kaavoitushanke. Näiden hankkeiden johdosta – mikäli inventoinnissa todetun kylätontin alueelle on tarkoitus maankäyttöä suunnitella - Pirkanmaan maakuntamuseo edellytti kylätontin tarkempaa tutkimusta, tavoitteena selvittää muinaisjäännöksen kunto, säilyneisyys ja lähdearvo sekä tarkentaa muinaisjäännöksen rajausta, mikäli sellainen havaitaan. Ikaalisten kaupunki tilasi Sarkin muinaisjäännöksen koekaivauksen ja kartoituksen Mikroliitti Oy:ltä. Mikroliitti Oy sai kyseiseen tutkimukseen tutkimusluvan Museovirastolta 14.11.2011 (dnro 060/302/3011).

Pirkanmaan maakuntamuseo totesi keväällä v. 2012 että Mikroliitti Oy:n syksyllä 2011 suorittamat maastotutkimukset eivät olleet riittäviä ja edellytti alueella suoritettavan lisätutkimuksia. Lausunnossaan Ikaalisten kaupungille Pirkanmaan maakuntamuseon tutkija Vadim Adel totesi, että v. 2011 todetun muinaisjäännösalueen pohjoispuolella sijaitsevan maakellarin ikää ja mahdollista suojelutarvetta ei ole arvioitu riittävästi tutkimusraportissa. Hän piti mahdollisena, että maakellari on osa kiinteää muinaisjäännöstä, eli viereistä kylätonttia.

Ikaalisten kaupungin kaavahankkeessa on suunniteltu Vanhalta Tampereen tieltä pohjoiskoilliseen erkanevan ja vanhan kylätontin kahden talotontin välistä kulkevan tonteille johtavan tien leventämistä kaduksi. Pirkanmaan maakuntamuseo edellytti lisätutkimuksia kyseisen tien alueella ja liepeillä, nykyisen rantaan johtavan tein luoteispuolelle sijoittuvan, vuoden 2011 tutkimuksen koekuoppa numero 1 ympäristössä, jossa oli havaittu nokista maata. Maakuntamu-

seo halusi varmistettavan, että kulttuurikerrokset eivät jatku tulevan nykyisestä parannettavan tien alla.

Vuoden 2011 tutkimuksessa todettiin ja rajattiin säilynyt muinaisjäänös. Muita havaintoja pidettiin resenteinä tai merkityksettöminä. Näitä, mielestämme merkityksettömiä havaintoja ei kuitenkaan riittävästi kuvattu ja perusteltu merkityksettömiksi v. 2011 raportissa ja keväällä v. 2012 tehdyssä v. 2011 raportin täydennyksessä.



Kuva 2. Vuoden 2011 tutkimusten yhteydessä tehdyt koekupat. V. 2011 todettu muinaisjäänös rajattu kirkkaan punaisella, 1799 kartalta paikannettu kylätontti tummemman punaisella (tilarajat ohut punainen) 1950-luvun lopun pellot keltaisella, havaitut maanpäälliset rakenteet sinisellä. Lisätutkimusalueet ympyröity: keskellä ylh. Maakellari ja vasemmalla vuoden 2011 tutkimuksen koekuoppa 1.

Lisäselvitys 2012

Pirkanmaan maakuntamuseon kulttuuriyksikön edellyttämät lisätutkimukset tehtiin Ikaalisten Sarkkilan kylätontin läheisyydessä heinäkuun alussa v. 2012.

Ensisijaisena tehtävänä oli kulttuuriympäristöyksikön lausunnon mukaisesti selvittää koekuopassa nro 1 syksyn 2011 koekaivauksessa todetun kulttuurikerroksen merkitystä ja laajuutta. Silloisen koekaivauksen tuloksena ja tulkintana kyseistä anomaliaahan ei pidetty merkinä tai osoituksena siitä, että paikalla olisi muinaismuistolain tarkoittamaa kiinteää muinaisjäänöstä, toisin kuin maakuntamuseo sittemmin arvioi.

Maastotyön aikana täydennettiin lisäksi, samoin maakuntamuseon lausunnon mukaisesti, alueella olevan hylätyn maakellarin havaintotietoja.

Työn tekivät arkeologit Hannu Poutiainen, Antti Bilund, Timo Sepänmaa ja Johanna Stenberg. Ikaalisten kaupunki toimitti paikalle kaivinkoneen.

Tutkimusten yhteydessä tehdyt havainnot ja ilmiöt dokumentoitiin valokuvin, kirjallisin muistiinpanoin, mittauspöytäkirjoilla ja tarkkuus-GPS-mittauksin. Koekuopan nro 1 lähiympäristöä tutkittiin koeojin. Lisäksi haastateltiin paikallisia asukkaita.

Koekuopan nro 1 lähiympäristön tutkiminen

Vuoden 2011 kaivauksen koekuopan nro 1 kohdalle ja ympäristöön kaivettiin traktorikaivurilla (kauhan leveys 1,25 m) kaksi jokseenkin ristikkäistä koeojaa (numerot 1 ja 2). Nro 1 kaivettiin poikittain rantaan menevään tiehen nähden ja koeoja nro 2 vastaavasti jotakuinkin tien suuntaisesti koeojan 1 länsipuolelle. Molemmat koeojat kaivettiin vaiheittain ns. puhtaaseen eli koskemattomaan pohjamaahan saakka. Koeojia puhdistettiin välillä kaivamisen aikana ja jälkeen lapiolla, lastoilla ja harjoilla.

Koeojan nro 1 kohdalla, lähellä tienreunaa, havaittiin merkkejä mahdollisesta kulttuurikerroksesta ja kiveyksestä. Tarkemmin kohtaa tutkittaessa havaittiin, että paikalla oli löyhää, pääosin sekoittunutta ja liikuteltua nokista maa-ainesta ja muutamia kiviä, muttei mitään selvää säilynyttä rakennetta tai ehyttä, koskemattonta kulttuurikerrosta. Paikalla oli lisäksi maantieojasta kaivettua ja kasattua maata sekä suurehkoja kiviä.



Kuva 3. Koeoja 1 taso 1 luoteeseen

Tämän jälkeen kaivettiin tien ojan luoteispuolisesta koeojan osasta toinen kerros, jossa poistettiin jäljellä olleet sekoittuneen maan jäänteet. Tällöin tuli kuitenkin koeojan koillisreunassa esiin suurempien kivien reunoja ja tämän vuoksi koeojaa laajennettiin lisää koilliseen näiden paljastamiseksi. Kivien päältä ja ympäriltä kaivettiin pois sekoittunut maa.

Kiveykseen ja nokiseen kulttuurikerrokseen liittyvät ajoitettavat löydöt ovat peräisin myöhäiseltä historialliselta ajalta. Löytöinä tuli tiilenkappaleita, lasipurkin sirpaleita (luettavissa kirjoitus; Riihimäki, eli Riihimäen lasitehdas), ns. kukkaruukkukeramiikkaa, vihreää pullolasia, kappale vaaleanvihreää taso- eli ikkunalasia, muovikuula, maatumaton ja palamaton eläimenluu.



Kuva 4 .Koeoja 1 koillisseinämää koilliseen. Kuva Timo Sepänmaa



Kuva 5.Koeojan 1 laajennus luoteeseen. Kuva: Antti Bilund



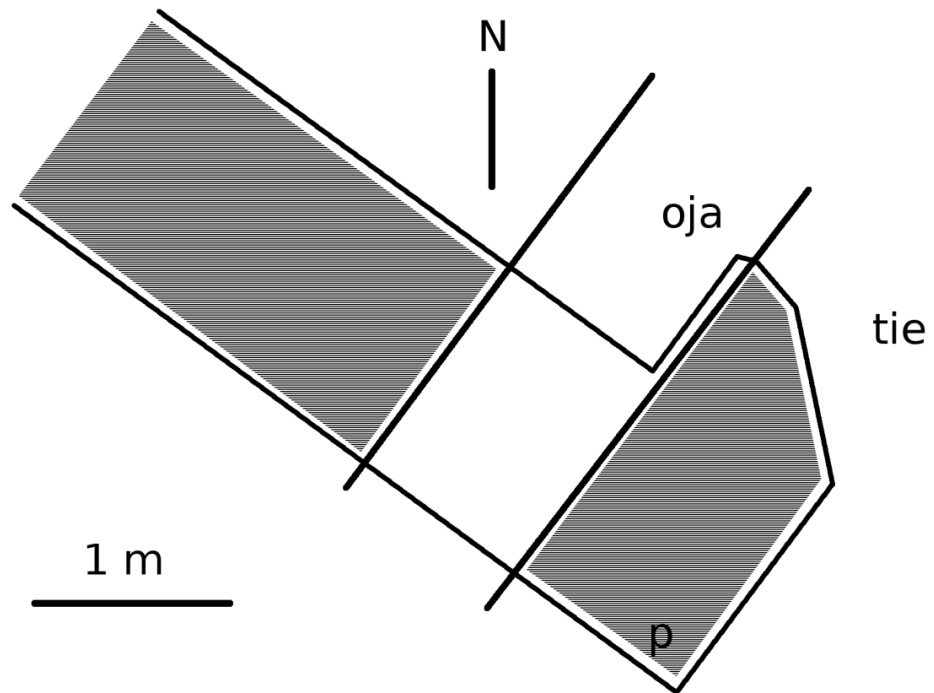
kuva 6. Koeojaa 1 kaivetaan lapioilla.

Koeojan nro 1 kaakkoispää ulotettiin ojan yli tienreunaan saakka, osin tien puolelle. Tietä avattiin noin metri sen luoteisreunasta keskitielle päin ja noin puolitoista metriä tien suunnassa. Tien pinta oli samassa tasossa tai hieman alempana kuin edellä mainittu välitaso tien ojan toisella puolella. Avattujen alueiden välille jäi niitä syvemmäksi kaivettu noin metrin levyinen tien oja. Tielle kaivetulla alueella todettiin 45 cm tien nykyisestä pinnasta alaspäin vaihtelevan paksuisia kerroksia soransekaista ja hienojakoisempaa hiekkamaata. Kerrokset olivat samanlaisia koko alueen pituudelta tien suunnassa. Avatun alueen eteläkulmassa (kohta p kuviossa) kerrosjärjestys oli seuraava:

1. 0-17 cm soran sekaista hiekkaa (nykyinen tie)
2. 17-20 cm tumma hienojakoinen, hienoaineksensekainen hiekka
3. 20-30 cm soransekainen hiekka
4. 30-35 cm katkeileva kerros tummaa hienojakoista, hienoaineksensekaista hiekkaa
5. 35-38 cm ruskea soransekainen hiekka
6. 38-45 cm tumma hienojakoinen, hienoaineksensekainen hiekka
7. 45- cm hiekkamoreeni, puhdas pohjamaa, kaivettiin 50 cm syvyyteen asti.

Lounaisprofiilissa eli tien poikkileikkauksessa edellä mainitut kerrostumat kaartuivat ylös ja katkesivat sekoittuneeseen hiekkamultaan, jota oli noin 20 cm paksuudelta nykyisen tien reunan ja ojan reunan välissä. Nämä kerrostumat tulkittiin tien aikaisempien käyttö- ja kunnostusvaiheiden aikana tielle ja ehkä nimenomaan maan pinnan tason alapuolelle kuluneisiin pyöränuriin tuoduksi ja/tai lounaasta rinnettä alas valuneeksi maa-ainekseksi. Niiden ja ojan välinen sekoitunut hiekkamultakerros on selvästi jatkoa ojan toisen puolen vastaavalle kerrokselle.

Kyseisellä kohdalla oli siis todettavissa normaaleja tien perustamiseen, käyttöön, kulutukseen ja kunnostamiseen liittyviä päällekkäisiä kerroksia. Lähelle kaapelikaivantoa ulotettiin koeojan luoteispää, jossa ei ollut havaittavissa olennaisia anomaliaita.



Kuva 6. Koeojan 1 kaakkoispää. Kaivetut alueet on merkitty tummennettuna. Tekstissä kuvattu kerrosjärjestys on mitattu kohdasta p. Koeala kaivettu osin tien läpi.



Kuva 7. Rantaan johtava tie, lisätutkimusalue ja tasattu pömpelin alu



Kuva 8. Tien pohjaa kaakkoon. Kuvaaja: Timo Sepänmaa



Kuva 9. Antti Bilund dokumentoi tiekerrostumia. Kuvaaja Timo Sepänmaa



Kuva 10. Koeoja 1 pohja. Kuvaaja: Timo Sepänmaa

Koeoja nro 2 kaivettiin jokseenkin tien suuntaisesti. Siinä oli todettavissa vain – ylemmän humuskerroksen lisäksi – muutamia humusläikkiä, jotka rajautuivat ns. puhtaaseen pohjamaahan saakka. Humusläikät ovat todennäköisesti syntyneet siten, että routimisen nostamien kivien alle on vuosien mittaan kertynyt humusmaata ylemmistä kerroksista. Koeojassa nro 2 ei ollut havaittavissa mitään merkkejä kulttuurikerroksista tai rakenteista.



Kuva 11. Koeoja 2. Kuvaaja: Antti Bilund.



Kuva 12. Koeojan 2 eteläpää. Kuvaaja: Antti Bilund

Löydöt:

Koeoja 1

Tiiltä 7 kpl
Palanutta savea 6 kpl
Paksua lasia (osa lasipurkista) 8 kpl
Ikkunalasia 3 kpl
Pullolasia 2 kpl
Palamatonta luuta
Sirpale kukkaruukku
Muovikuula

Koeoja 2

Tiiltä 1 kpl



Kuva 13. Löytöjä koejasta nro 1. Kuva: Timo Sepänmaa.



Kuva 14. Koejat 1 ja 2 täytettynä. Kuva: Antti Bilund.

Lisäselvitys maakellarista

Tutkimusten yhteydessä maakellarin rakenteita tarkasteltiin silmänvaraisesti ja ne dokumentoitiin mittaamalla ja valokuvaamalla. Maakellari on osittain sammaleen ja muun matalan kasvillisuuden peitossa. Kellarin rakenteiden kuntoon vaikuttaa myös kaksi isoa puuta (kuusi ja koivu), jotka kasvavat kellarin kivirakenteiden seassa peittäen sen muotoa osittain.

Maakellari on (nykyisin soikeahko) luonnonkivistä osittain ladottu ja ainakin suuaukon suhteen kylmämuurattu rakennelma. Kellarin pituus on 6 m, leveys on 3,20 m, kellarin syvyys pohjasta reunaan on 1,2 m. Yläreunassa ei ole (näkyvässä) kiviä vaan savipitoista maa-ainesta. Kellarikuopan pohjalla on 2 m pitkä, 45 cm ja 45 cm leveä osa, jonka funktio on mahdollisesti ollut toimia kylmempänä säilytystilana. Kapeaa pohjaosaa reunustavat kivet ovat kooltaan. 45 cm x 45 cm ja niistä muodostuu eräänlainen hyllytaso kellarin reunoille, lattiatason yläpuolelle. Kellarin sisäänkäynti on eräänlainen eteisosa, joka on n. 90 cm leveä ja 180 cm pitkä. Maakellarin eteisosa on kylmämuurauksella valmisteltu. Kellarin suuaukko osoittaa alarinteeseen.

Mitään säilynyttä osaa kattorakenteista ei paikalla ole, ei myöskään mitään merkkejä mahdollisista kattorakenteista tai niihin käytetyistä materiaaleista. Jos kellari olisi ollut katettu puu- ja maarakenteella, kellarikiveyksen päällä pitäisi olla maa-ainesta, mutta näin ei ole. Jos kellarissa olisi ollut (holvattu) tiili- tai laattakivikatto, paikalla pitäisi olla jäljellä ainakin tiilenkappaleita tai laattakivien kappaleita, mutta näin ei ole. Mitään merkkejä myöskään laastista ei ollut havaittavissa. Siten todennäköisin arvio on, että kellarin kattona on ollut puurakenteinen harjakatto. Arviota harjakatosta tukee maapinnan tasolla sijaitsevat yksittäiset kivenlohkareet ja kivirivit, jotka ovat olleet mahdollisesti kattorakenteiden perustuksia. Kattorakenteista ei ole, kuten sanottu, muutoin havaittavissa mitään säilynyttä.

Kyseinen, muinaisjäännösalueen pohjoispuolella sijaitseva ja osittain säilynyt maakellari on ollut osa Fredrik ja Elli (Ella-Maria os. Hietikko) Alarodun tilaa. Reijo Sarkin mukaan maakellarissa on ollut päreharjakatto.

Muistitietoa alueen asukkaista ja rakennuksista

Kylätontin lisätutkimuksen yhteydessä haastateltiin myös muutamia paikallisia informantteja, joilta saatiin alueen asutus- ja rakennushistoriaa valaisevaa muisti- ja perimätietoa. Se oli tarpeen ja hyödyksi mm. paikalla jo aiemmin todetun maakellarin iän ja merkityksen tarkemman arvioimisen kannalta.

Isäntä Reijo Sarkki, jonka suku on pitkään asunut samoilla paikoilla, kertoi, että Sarkkilan kylätontin alueella viimeiset asukkaat ovat olleet Elli (Ellen-Maria) os. Hietikko sekä hänen miehensä, taloon vävynä tullut Fredrik Alarotu. Pariskunnalla ei ollut perillisiä ja tila autioitui heidän jälkeensä. Paikalla sijainneet asuin- ja talousrakennukset purki Maanrakennus Viljanen 1960-luvulla. Purkutyön yhteydessä kaikki rakennuksista purettu materiaali kuljetettiin pois ja osa siitä käytettiin edelleen muualla. Purkutyö oli niin perusteellista, että myös rakennusten hirret ja peruskivet kuljetettiin toisaalle. Kaikki loppu purkujäte, joka tilalle jäi, poltettiin paikalla suurella roihulla.

Kylätontin arkeologisten tutkimusten yhteydessä paikallistettu maakellari on ollut osa samaisen tilan pihapiiriä ja jäänyt siten pois käytöstä viimeistään 1960-luvulla. Purkutöiden yhteydessä ei ole ilmeisesti katsottu tarpeelliseksi maakellarin purkamista tai täyttämistä. Saimi Lehtinen (os. Sarkki) kertoi, että maakellari on peräisin aikaisintaan 1900-luvun alusta. Hänen mukaansa

kellari jäi pois käytöstä 1950/60-luvun taitteessa, kun tilalle rakennettiin uusi kuivausriihi ja sen yhteyteen samalla uusi kellari.

Reijo Sarkki osasi myös kertoa, että Vanhasta Tampereentiestä poikkeavan rantaan johtavan tien kaakkoispuolisella tontilla on sijainnut pieni yhden huoneen asuinrakennus, jota on asuttanut Hilma Kokkinen. Paikallahan todettiin vuoden 2011 koekaivauksessa resentejä rakennusjätteiden yms. kappaleita. Asunnon lisäksi paikalla, rantaan johtavan tien toisella puolella, oli huussi. Mainitut rakennukset näkyvät vielä 1960-luvun alun kartassa aivan Vanhassa Tampereentiessä kiinni. Hilma Kokkisen kuoltua talo oli tyhjillään ja purettiin, kun paikalle on ryhdyttiin rakentamaan siinä nykyisellään olevaa Saimi Lehtisen (os. Sarkki) taloa.

Edelleen Reijo Sarkin kertoman mukaan kyseillä tontilla on sijainnut Sarkin taloon kuuluvia rakennuksia vielä 1800-luvulle asti. Vuoden 1799 kartassa ja 1840-luvun pitäjänkartassa nämä rakennukset on nähtävissä. Sarkin mukaan tilan rakennuksia on palanut useaan kertaan ja niitä on myös siirretty toisille paikoille. Vuoden 1918 kansalaissodan aikaan alueella on poltettu talo ja talousrakennuksia.

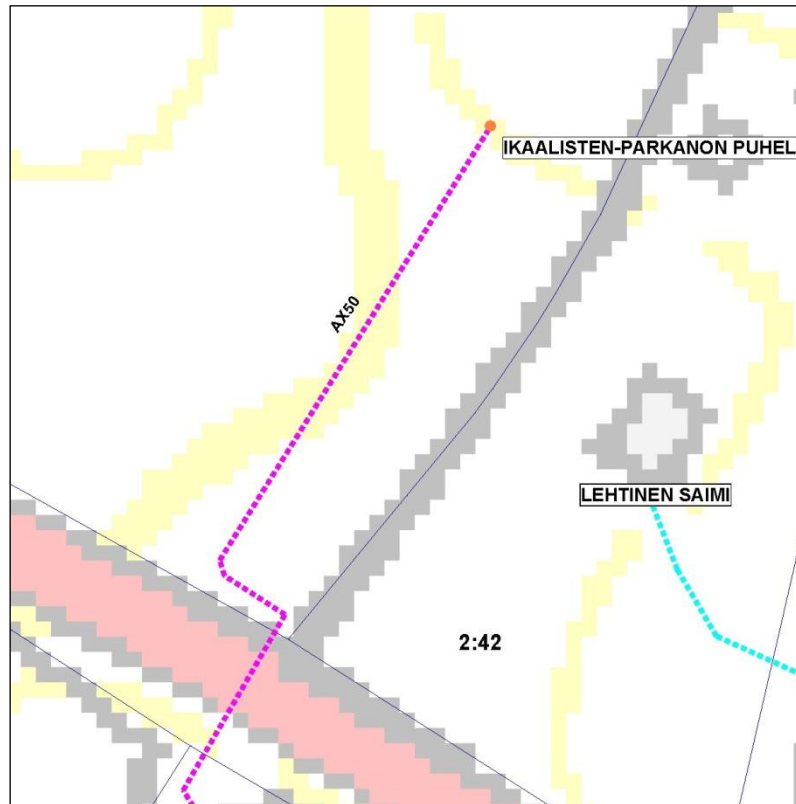
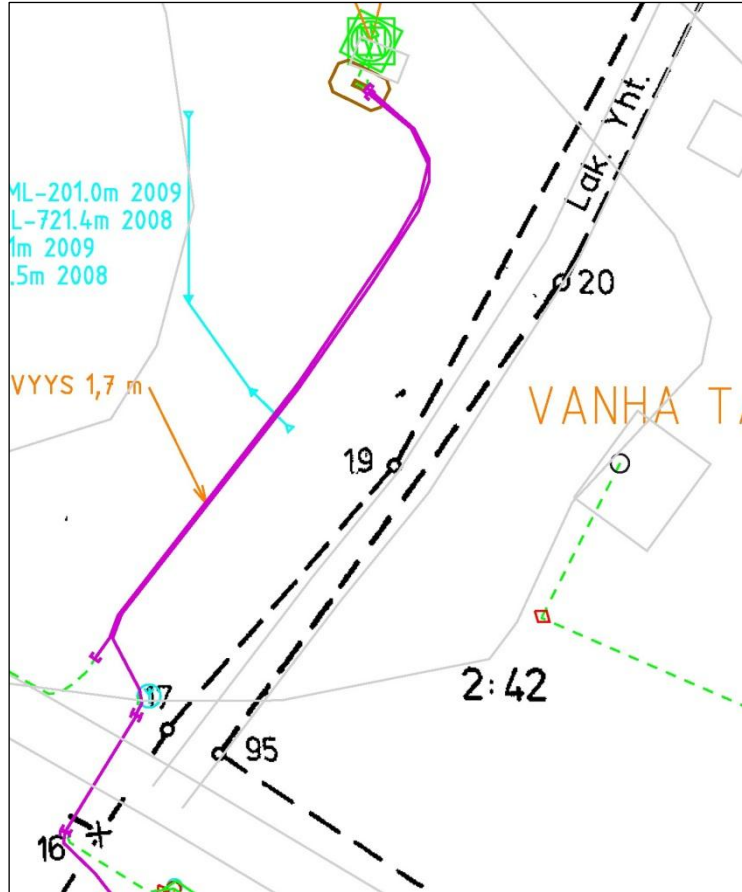
Rantaan johtavan tien kaakkoispuolinen tila oli autio 1950-60 –luvulle asti, jolloin paikalla ruvettiin rakentamaan uutta, nykyisin paikalla olevaa taloa. Tuolloin rakennustöiden yhteydessä paikalta on purettu viimeisetkin rakennusten jäännökset ja perustuskivet.

Muita havaintoja

Ikaalisten kaupungilta saadun johtokartan mukaan kylätontin talotonttien välistä rantaan, pohjois-koilliseen, menevän tien (jonka latoja ja alustaa nyt tutkittiin) länsipuolelle, tien länsilaidasta 10 m etäisyydelle kaivettu sähkö- ja puhelinkaapeli. Kyseinen kaapelikaivanto erottuu Google StreetViewin toukokuussa v. 2009 ottamassa kuvassa (alla).



Kuva Vanhan Tampereentien risteuksen kohdalta koilliseen. Google StreetView toukokuu 2009.



Otteet alueen johtokartoista. Yllä puhelin, alla sähkö.

Tulos

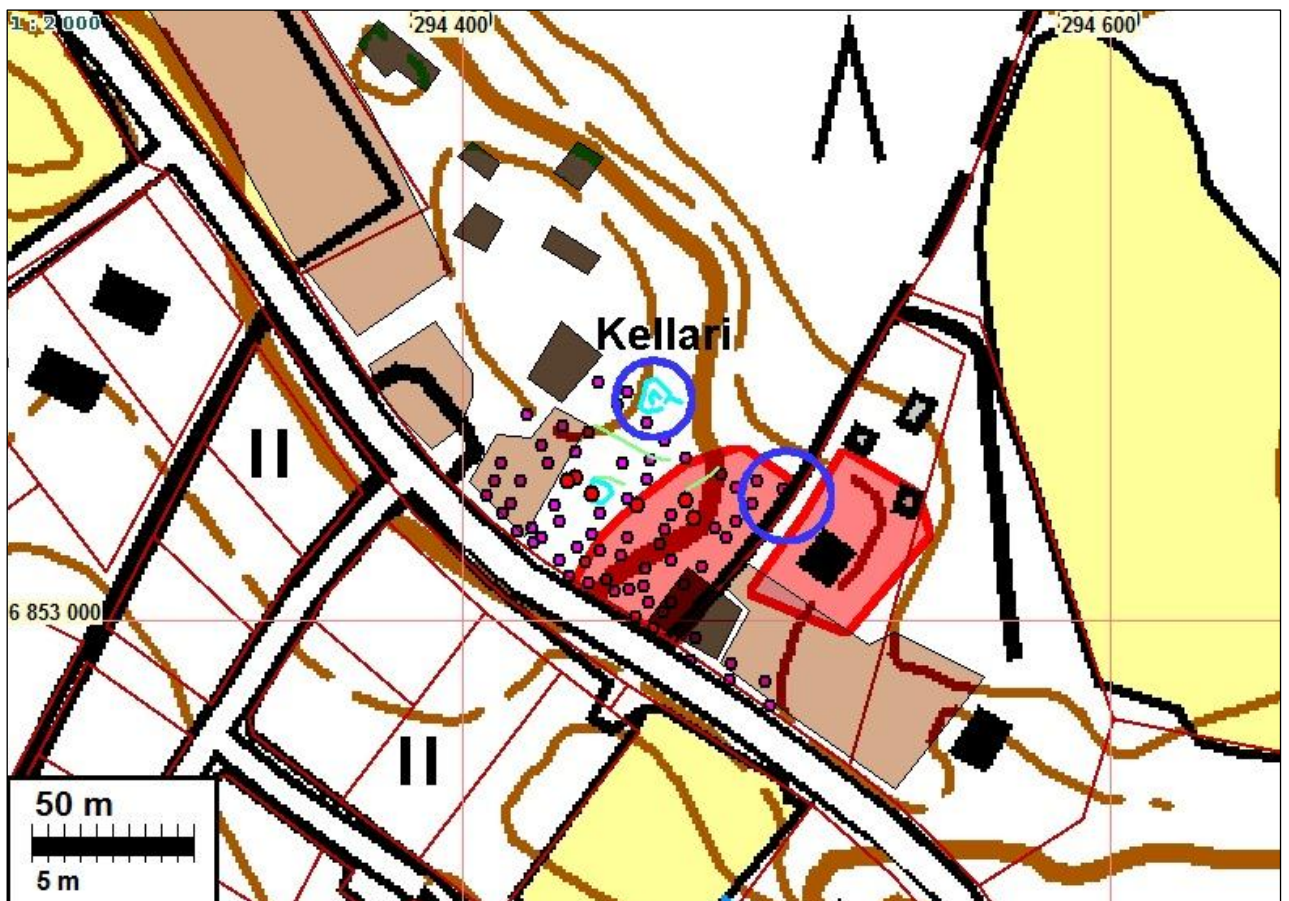
Vanhalta Tampereen tieltä pohjoiskoilliseen erkanevan, nykyisen tien länsipuolella oleva alue, tiestä runsas 10 m länteen on pengottu ja kaivettu. Tien itäpuolella ei vanhasta 1799 kartan mukaisesta Sarkin talotontista ole jäljellä muinaisjäännökseksi katsottavia jäänteitä tai kerrostumia. Maakellaria ei tulisi mielestämme pitää muinaisjäännöksenä.

Alueella ei ole muinaisjäännöstä muualla kuin mitä v. 2011 tutkimuksessa havaittiin.

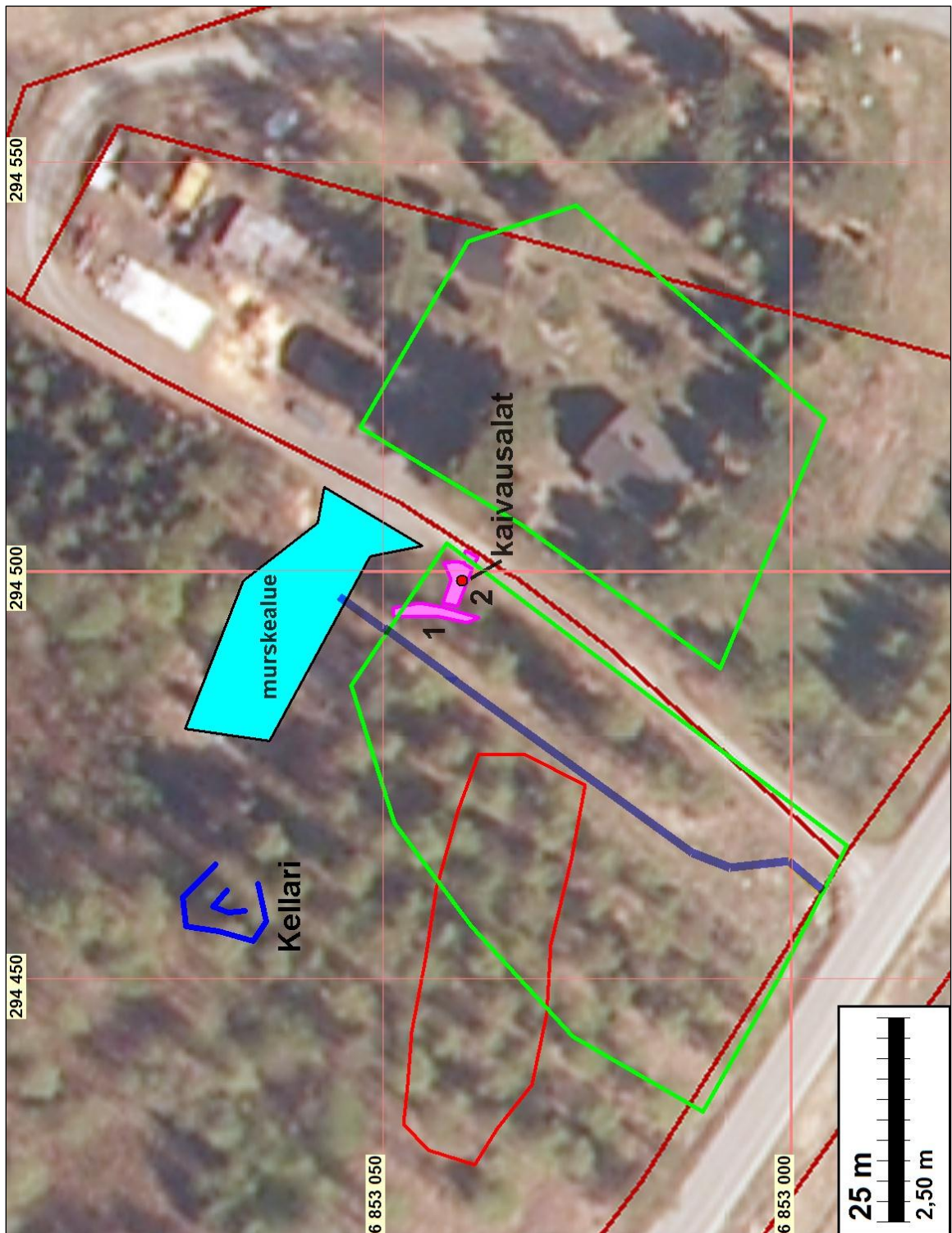
12.8.2012

Timo Jussila
Tutkimusryhmän valtuuttamana ja puolesta

Kartat



V. 2011 raportin kartta. Nyt tutkittu alue ja maakellari sinisen ympyrän sisällä Punaisella v. 1799 kylätontti. Ruskeanharmaalla pellot 1960 kartalla. Tumman ruskealla rakennukset 1960-kartalla. Koekuopat v. 2011 sinipun. pallo. V. 2011 havaitut rakenteet sinisellä (pohjoisempi on kellarikuoppa, eteläisempi rak. perusta, ojen jäänteet vihreällä).



Kaivausalueet 2012 sinipunaisella, v. 2011 koekuoppa 1 punainen pallo. Tasattu ja murskeella täytetty alue sinisellä. Maakellari sinisellä. Vanhan kylätontin rajaus v. 1799 kartalta vihreällä. Vuonna 2011 muinaisjäännökseksi todettu alue punaisella. Sähkö- ja puhelinkaapelilinjat siniharmaa viiva.